



คู่มือ

## การบริหารกิจการประปา



กองการประปา  
เทศบาลตำบลกุตบาก

## คำนำ

ระบบประปาเป็นสาธารณูปโภคพื้นฐานที่มีความจำเป็น เพราะเกี่ยวข้องกับการประกอบกิจกรรมในชีวิตประจำวันของประชาชน ไม่ว่าจะเป็นการใช้น้ำเพื่อการอุปโภค บริโภคภายในครัวเรือนและใช้ในการประกอบอาชีพได้อย่างเพียงพอและทั่วถึง

การบริหารกิจการประปาให้บรรลุผลสำเร็จได้นั้น ไม่เพียงแต่มีโครงสร้างระบบประปาที่ดีเท่านั้น แต่สิ่งสำคัญคือการบริหารจัดการที่ดีด้วย การบริหารจัดการระบบประปาให้มีประสิทธิภาพนั้น จะต้องดำเนินการไปอย่างมีระบบ กล่าวคือการบริหารงานบุคคล การผลิต การจำหน่ายน้ำประปา และการให้บริการด้านอื่นๆ โดยให้ผู้เกี่ยวข้องทุกฝ่าย ได้เข้ามามีส่วนร่วมในการบริหารกิจการประปาเพื่อให้ประปามีผลประกอบการที่ดี สามารถดำรงอยู่ได้อย่างยั่งยืน

คู่มือเล่มนี้รวบรวมข้อมูลเพื่อนำไปใช้ในการพัฒนาระบบประปาของเทศบาลตำบลกุดบาก และอันเป็นผลให้ประชาชน ได้มีน้ำประปาที่สะอาด มีคุณภาพดีเพื่อใช้ในการอุปโภค บริโภค ตลอดไป

กองการประปา เทศบาลตำบลกุดบาก

## สารบัญ

เรื่อง	หน้า
บทที่ ๑ ความหมาย องค์ประกอบและรูปแบบของการบริหารกิจการประปา	๑-๓
บทที่ ๒ การเตรียมชุมชน ก่อนการก่อสร้างระบบประปา	๔-๘
บทที่ ๓ การเก็บเงินค่าน้ำประปา	๙-๑๐
บทที่ ๔ ปัญหา อุปสรรค และแนวทางแก้ไข	๑๑-๑๒
บทที่ ๕ การวิเคราะห์สถานการณ์ของการบริหารกิจการประปา	๑๓-๑๔
ภาคผนวก	๑๕
๑. เทศบัญญัติเทศบาลตำบลกุดบาก เรื่อง การประกอบกิจการประปา	๑๖-๑๗
๒. แผนปฏิบัติการลดขั้นตอนและระยะเวลาการปฏิบัติราชการ	๒๐
๓. แผนผังขั้นตอนการขออนุญาตใช้น้ำประปา	๒๑
๔. แผนภูมิแสดงขั้นตอนและระยะเวลาการดำเนินการขอใช้น้ำประปา	๒๒

## บทที่ ๑

ความหมาย องค์ประกอบและรูปแบบของการบริหารกิจการประปา

### ๑. ความหมายของการบริหารกิจการประปา

คือ การดำเนินงานให้เป็นระบบประปา สามารถบริการน้ำสะอาดให้แก่ชุมชนได้อย่างทั่วถึง เพียงพอต่อเนื่องตลอด ๒๔ ชั่วโมง และมีผลประกอบการให้สามารถดำเนินกิจการได้อย่างยั่งยืน

การบริหารกิจการประปา เริ่มจากการควบคุมการผลิตน้ำประปา ให้มีคุณภาพดีและปริมาณ เพียงพอต่อเนื่อง ๒๔ ชั่วโมง และสามารถดำเนินการจำหน่ายน้ำประปาให้มีรายได้เพียงพอต่อการดำเนินงานกิจการ ประปา ตลอดจนมีการควบคุมรายได้ รายจ่ายของการประปาอย่างรัดกุม สามารถตรวจสอบได้อย่างโปร่งใส

### ๒. องค์ประกอบในการบริหารกิจการประปา

๒.๑ คน หมายถึง ผู้ใช้น้ำ ผู้บริหาร รองผู้บริหาร สมาชิกสภาท้องถิ่น ผู้อำนวยการกอง ผู้ผลิต ผู้ใช้น้ำ และ บุคคลที่เกี่ยวข้อง มีกิจกรรมที่ต้องดำเนินการ เช่น

- การเลือกผู้ควบคุมการผลิต ที่มีความรับผิดชอบในการผลิตน้ำประปาให้สะอาดมีปริมาณเพียงพอ ตลอด ๒๔ ชั่วโมง

- ผู้ใช้น้ำ ต้องปฏิบัติตามระเบียบ

๒.๒ เงิน หมายถึง เงินงบประมาณ รายรับ - รายจ่าย ประกอบด้วย

- การจัดเก็บและใช้เงิน เพื่อดำเนินการ ด้านรายรับรายจ่ายให้สำเร็จตามวัตถุประสงค์

- มีการจัดทำบัญชี เพื่อให้ทราบข้อมูลรายรับรายจ่าย สำหรับการตรวจสอบ การทำงานงบประมาณ

๒.๓ วัสดุอุปกรณ์ หมายถึง ระบบประปา อุปกรณ์ประปา สารเคมี อุปกรณ์สำนักงาน ประกอบด้วย

- ระบบประปา มีสภาพพร้อมใช้งาน สะอาด ปลอดภัยในการทำงาน

- สารเคมีในการผลิตน้ำประปา การจัดเก็บ การสั่งซื้อ ให้มีปริมาณเพียงพอ

- อุปกรณ์ประปา ครบถ้วน สภาพดี พร้อมใช้งาน

- อุปกรณ์สำนักงาน สามารถอำนวยความสะดวกในการทำงาน

๓. การจัดการ หมายถึง การดำเนินงานให้ คน เงิน วัสดุสิ่งของ เป็นไปตามเป้าหมายและวัตถุประสงค์ที่ตั้งไว้ อย่างเหมาะสม ประกอบด้วย

๓.๑ การทำงานเป็นทีมเพื่อระดมสมอง การร่วมกันทำงาน ในการบริหารกิจการประปา

๓.๒ การวางแผนและใช้กฎระเบียบ ข้อบังคับ วิธีการดำเนินงาน

๓.๓ การบริหารงานและพัฒนาบุคลากร

### ๔. วัตถุประสงค์การบริหารกิจการประปา

๔.๑ สามารถบริการน้ำสะอาดให้แก่ชุมชนได้อย่างทั่วถึง เพียงพอต่อเนื่องตลอด ๒๔ ชั่วโมง

๔.๒ สามารถมีรายได้สำหรับใช้บำรุงรักษา ซ่อมแซมและขยายระบบประปา เพื่อให้สามารถใช้งานได้ดี ตลอดไป

๔.๓ สามารถบริหารจัดการกิจการประปาและแก้ไขปัญหาได้ทันเหตุการณ์และเหมาะสม

### ๕. รูปแบบการบริหารกิจการประปา

จากการที่ประชาชน มีความต้องการน้ำสะอาดสำหรับใช้ในการอุปโภคบริโภค เพื่อการดำรง ชีวิตประจำวัน เทศบาลตำบลกุดบาก ได้สนับสนุนการก่อสร้างระบบประปาให้ชุมชน เพื่อยกระดับชีวิตความเป็นอยู่ ให้คุณภาพชีวิตที่ดีขึ้น เมื่อชุมชนได้รับบริการน้ำประปา เทศบาลตำบลกุดบาก จึงมีความจำเป็นต้องดำเนินการ บริหารกิจการประปา เพื่อให้บริการน้ำสะอาดแก่ท้องถิ่นอย่างยั่งยืนซึ่งรูปแบบการบริหารระบบประปาที่ดีควร พิจารณาถึงความเหมาะสมของสภาพท้องถิ่นในด้านเศรษฐกิจ สังคม วัฒนธรรมและความพร้อมของชุมชนเพื่อให้ สามารถดำเนินกิจการประปาได้อย่างยั่งยืน ดังนี้

๕.๑ การบริหารโดยองค์กรปกครองส่วนท้องถิ่น

เมื่อมีการจัดตั้งองค์กรปกครองส่วนท้องถิ่นขึ้นมาใหม่ ซึ่งมีหน้าที่สำคัญอย่างหนึ่ง คือ การจัดให้มีน้ำ เพื่ออุปโภคบริโภคและการเกษตร ประกอบกับในปี พ.ศ. ๒๕๔๒ มีพระราชบัญญัติกำหนดแผนและขั้นตอนการ

กระจายอำนาจให้องค์กรปกครองส่วนท้องถิ่นมีภารกิจในการจัดให้มีน้ำสะอาดเพื่อการอุปโภคบริโภคแก่ประชาชน  
ดังนั้น องค์กรปกครองส่วนท้องถิ่นจึงต้องทำหน้าที่ในการบริหารจัดการประปา เช่น

รูปแบบที่บริหารเอง (โดยท้องถิ่น)

เป็นการบริหารที่องค์กรปกครองส่วนท้องถิ่นเป็นผู้บริหารกิจการเองทั้งหมด ทั้งในด้านบุคลากร ด้าน  
การเงิน ด้านวัสดุอุปกรณ์ และด้านการดำเนินการ เช่น คัดเลือกและจ้างผู้ควบคุมการผลิตน้ำประปา จัดทำ  
งบประมาณเพื่อใช้ในกิจการระบบประปา จัดทำบัญชีรายรับ - รายจ่าย กำหนดกฎหมายระเบียบข้อบังคับ เป็นต้น

#### **ข้อดี**

- มีขั้นตอนการดำเนินงานที่เป็นระบบ มีการตรวจสอบที่ดี และการเก็บหลักฐานครบถ้วน
- มีงบประมาณสนับสนุน
- สามารถเลือกสรรและจ้างผู้ควบคุมการผลิตน้ำประปาได้เหมาะสมกับหน้าที่และ

ให้ค่าตอบแทนได้ด้วยอัตราสูง

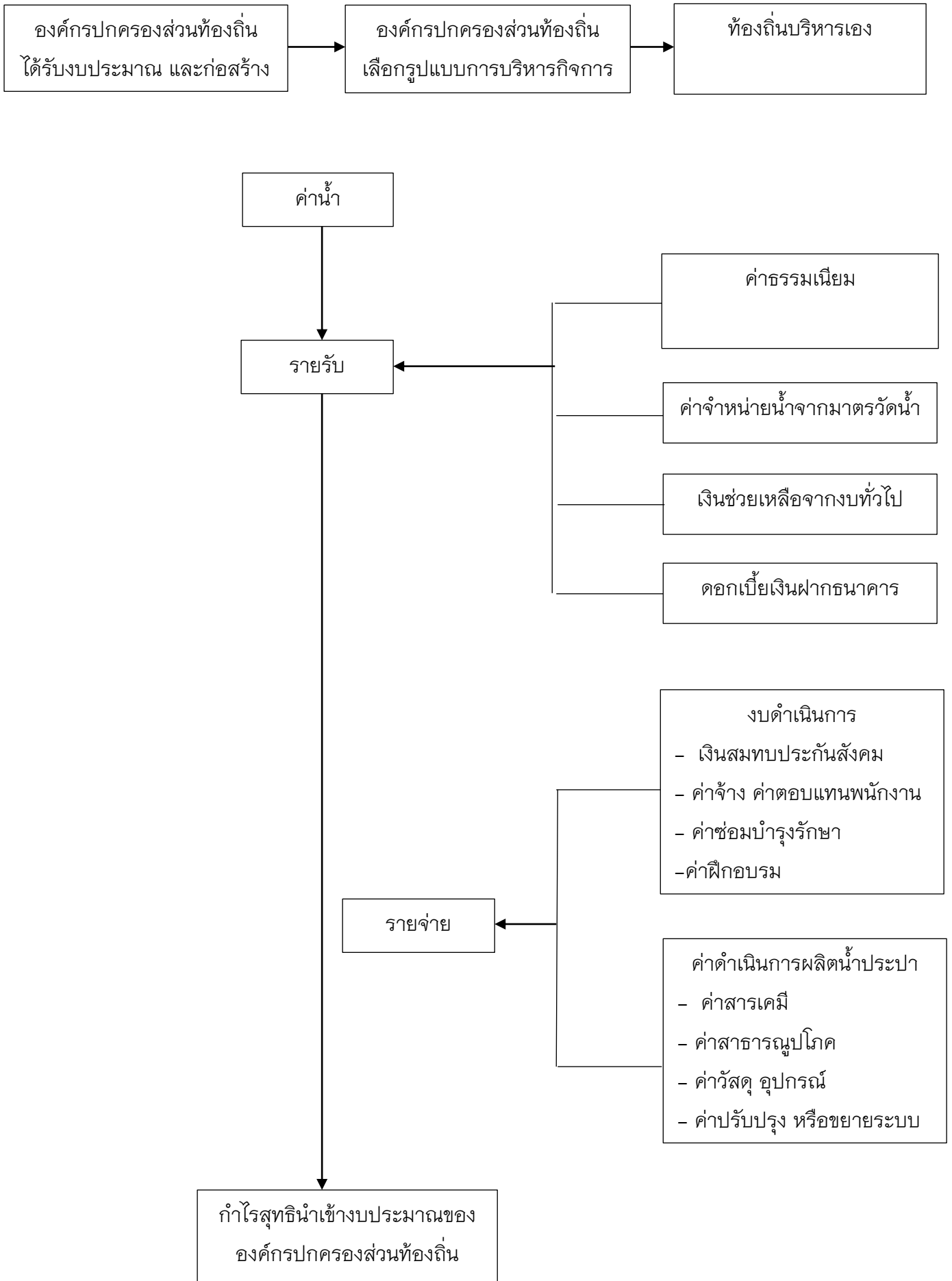
- สามารถควบคุมคุณภาพน้ำประปาที่ผลิตได้ดีขึ้น

#### **ข้อเสีย**

- ขาดการมีส่วนร่วมของประชาชนในการบริหารงานโดยตรง
- อาจเกิดความล่าช้าเนื่องจากระบบของราชการ
- ค่าใช้จ่ายในการบริหารจัดการสูงขึ้น อาจส่งผลให้ค่าน้ำประปาสูงขึ้นกว่ารูปแบบที่

บริหารโดยคณะกรรมการบริหารกิจการประปา

แนวทางการบริหารกิจการประปาโดยองค์กรปกครองส่วนท้องถิ่น



## บทที่ ๒

### การเตรียมชุมชน ก่อนการก่อสร้างระบบประปา

การบริหารกิจการประปา ที่ประสบผลสำเร็จอย่างมีประสิทธิภาพสูงนั้น การเตรียมชุมชนเป็นปัจจัยหนึ่งที่มีความสำคัญเป็นอย่างมาก ส่งผลให้การดำเนินงานราบรื่น ไม่มีปัญหาความไม่เข้าใจของประชาชน และยอมรับบทบาทหน้าที่ของตนเองในการมีส่วนร่วมรับผิดชอบกิจการประปา

การเตรียมชุมชนคืออะไร

การเตรียมชุมชน เป็นการเตรียมความพร้อมของประชาชน หน่วยงานส่วนท้องถิ่น และหน่วยงานที่เกี่ยวข้อง ก่อนเริ่มดำเนินการก่อสร้างระบบประปา

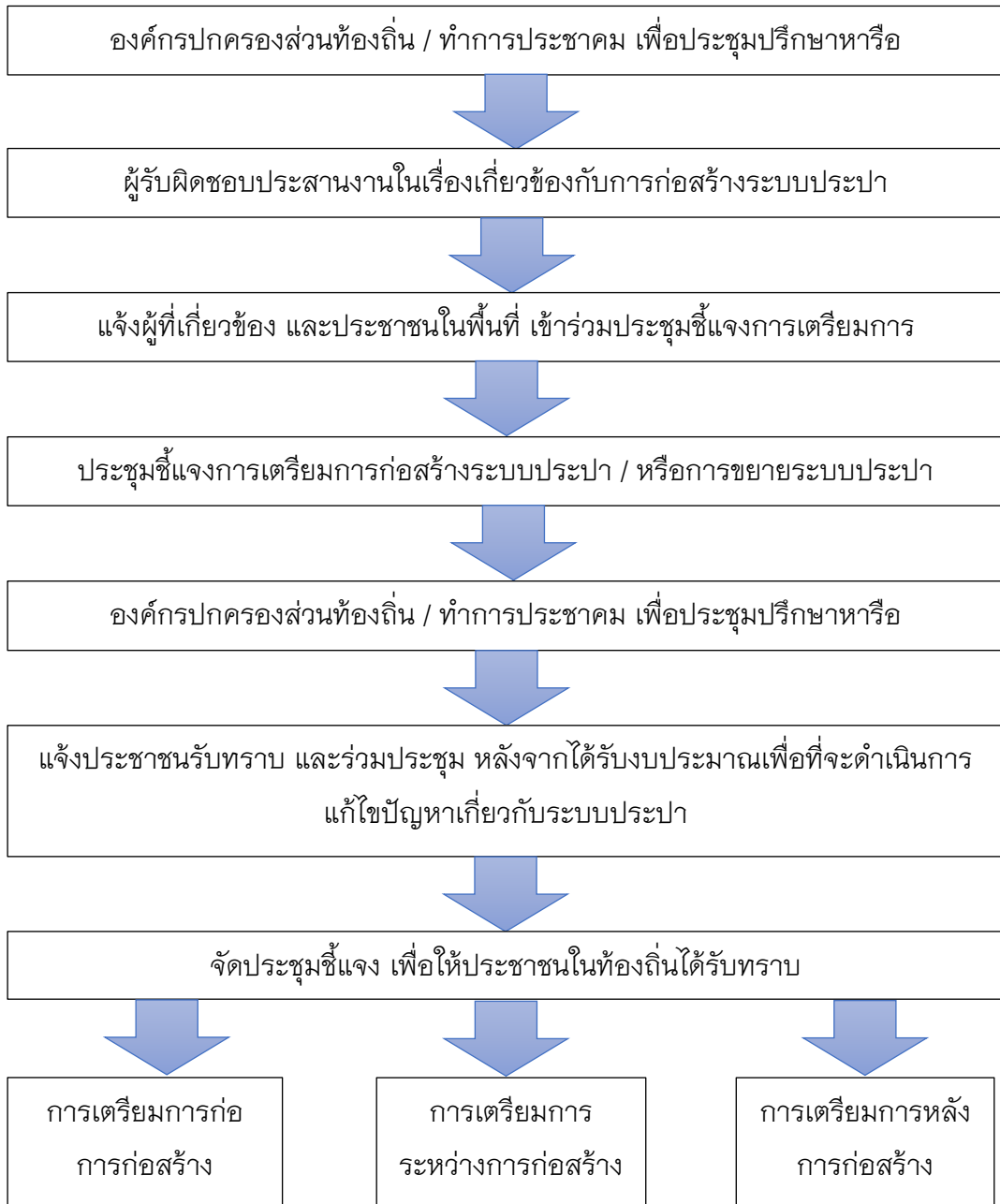
เตรียมชุมชนเพื่ออะไร

๑. เพื่อให้ประชาชน องค์กรปกครองส่วนท้องถิ่น และหน่วยงานที่เกี่ยวข้อง ได้มีโอกาสมาประชุมร่วมกัน เพื่อปรึกษาหารือ
๒. เพื่อให้ประชาชน ได้แสดงความคิดเห็นเพื่อกำหนดทิศทางของการบริการ
๓. เพื่อให้ประชาชนเข้าใจว่าต้องมีส่วนร่วมในการดำเนินกิจการประปา เช่น ต้องยอมรับว่าจะก่อสร้าง การวางท่อ อาจทำให้การคมนาคมไม่สะดวกจากการก่อสร้าง
๔. เพื่อให้ประชาชนเข้าใจว่าต้องมีค่าใช้จ่ายในการที่จะได้ใช้น้ำประปา เช่น ค่ามาตรวัดน้ำ ค่าประปา ค่าบริการรายเดือน และค่าใช้จ่ายอื่น ๆ
๕. เพื่อให้ประชาชนมีส่วนร่วมในการร่างกฎระเบียบ ข้อบังคับ ซึ่งจะก่อให้เกิดการยอมรับและการปฏิบัติตาม
๖. เพื่อให้การบริหารกิจการประปาประสบผลสำเร็จ ตั้งแต่การก่อสร้างระบบประปา จนกระทั่งประชาชนได้รับการบริการน้ำสะอาดสำหรับการอุปโภคบริโภค

ใครบ้างที่ต้องมาช่วยกัน

- ผู้ที่เข้ามาช่วยเตรียมชุมชน คือ ผู้ที่มีส่วนได้ส่วนเสียทั้งหลาย เช่น
- ประชาชนผู้ใช้น้ำ
  - ผู้นำชุมชน
  - องค์กรปกครองส่วนท้องถิ่น
  - หน่วยงานของรัฐที่เกี่ยวข้อง เช่น กรมทรัพยากรน้ำ
  - ผู้เกี่ยวข้องอื่น ๆ

แสดงขั้นตอนการเตรียมชุมชน



ขั้นตอนการเตรียมชุมชน

๑. องค์กรปกครองส่วนท้องถิ่นหรือประชาชนในท้องถิ่น ประชุมหารือเพื่อหาความจำเป็นในการทำประปา เลือกแหล่งน้ำ สถานที่ตั้งระบบประปา ความเป็นไปได้ ความเหมาะสมในการสร้างประปาประโยชน์ที่ได้รับ การขอความร่วมมือในการสำรวจออกแบบและประมาณราคา และมอบหมายผู้รับผิดชอบไปปฏิบัติงานต่อไป

๒. ผู้รับผิดชอบประสานงานในเรื่องเกี่ยวกับการก่อสร้างระบบประปา เช่น

๒.๑ สอบถามความคิดเห็นของประชาชน เกี่ยวกับความต้องการสร้างระบบประปา

๒.๒ สำรวจสถานที่ตั้งระบบประปา และประสานกับเจ้าของที่ดิน เพื่อขอใช้ก่อสร้าง

ระบบประปา



๒.๓ การสำรวจออกแบบ ประมาณราคาก่อสร้างระบบประปา

๒.๔ การขอต้งงบประมาณก่อสร้างระบบประปา

๓. แจ้งผู้ที่เกี่ยวข้อง และประชาชนในพื้นที่ ที่มีความประสงค์จะขอใช้น้ำ เข้าร่วมประชุมชี้แจงการเตรียมการก่อสร้างระบบประปา

๔. ประชุมชี้แจงการเตรียมการก่อสร้างระบบประปา

๔.๑ การขอให้ประชาชนให้ความร่วมมือในการสำรวจ ให้คำแนะนำที่จำเป็น

๔.๒ กำหนดระยะเวลาของการสำรวจ

๔.๓ แจ้งประชาชนรับทราบการเตรียมการก่อสร้างระบบประปา

### ประชุมชี้แจงอะไรบ้าง

๑. นโยบายของรัฐ เกี่ยวกับระบบประปา ที่ก่อสร้างให้กับชุมชน

๒. วัตถุประสงค์การก่อสร้างระบบประปา เพื่อให้ประชาชนได้มีน้ำสะอาดสำหรับอุปโภคบริโภคอย่างเพียงพอและเหมาะสม

๓. ขั้นตอนและระยะเวลาการก่อสร้างระบบประปา โดยสังเขป

๔. ระหว่างการก่อสร้างจะมีข้อขัดข้อง ติดขัด ไม่สะดวกอย่างไรบ้าง เช่น บางช่วงถนนมีการขุดท่อทำให้การจราจรไม่สะดวก

๕. การมีส่วนร่วมของประชาชนและให้ประชาชนได้ร่วมแสดงความคิดเห็น

๖. การดูแลรักษาแหล่งน้ำ

๗. การติดตั้งไฟฟ้าเพื่อใช้ในระบบประปา

๘. ค่าใช้จ่ายที่ทางประปาต้องใช้ในการผลิตน้ำประปา เช่น ค่าสารเคมี ค่าไฟฟ้า ค่าบริหารงาน การปรับปรุงระบบประปา ค่าซ่อมแซมวัสดุอุปกรณ์และสิ่งก่อสร้าง ฯลฯ

๙. ค่าใช้จ่ายที่ประชาชนต้องจ่าย เช่น ค่ามาตรน้ำ ค่าต่อท่อ ค่าบริการ ค่าน้ำ

๑๐. สรุปผลการประชุมให้ผู้เกี่ยวข้องรับทราบและนำไปปฏิบัติต่อไป

### ประชาชนจะมีส่วนร่วมอย่างไร

๑. ก่อนการก่อสร้าง

- เข้าร่วมประชุมเพื่อจะได้รับทราบรายละเอียดที่เกี่ยวข้องกับการก่อสร้างระบบประปา
- การมีส่วนร่วมของประชาชนจะมีส่วนร่วมอย่างไร
- ร่วมแสดงความคิดเห็น เสนอแนะแนวทางการทำงาน

- ได้สอบถามข้อสงสัยเรื่องเกี่ยวกับระบบประปา
- อำนวยความสะดวกให้ความร่วมมือเจ้าหน้าที่และผู้รับเหมาที่เข้ามาสำรวจเตรียมการ

## ๒. ระหว่างการก่อสร้าง

- ช่วยเป็นหูเป็นตา ดูแลรักษาวัสดุอุปกรณ์ที่ใช้ในการก่อสร้าง
- สังเกตการณ์ทำงาน วัสดุอุปกรณ์ ขั้นตอนการก่อสร้างของผู้รับเหมาก่อสร้าง หากคิดว่าไม่เหมาะสมถูกต้อง ให้แจ้งผู้รับผิดชอบหรือกรรมการตรวจการจ้างทราบ
- ให้ความร่วมมือจัดหาแรงงาน เพื่อรับจ้างการทำงาน
- จ่ายค่าธรรมเนียมต่าง ๆ เช่น ค่ามาตรวัดน้ำ ค่าต่อท่อ เป็นต้น

## ๓. หลังการก่อสร้าง

- ดูแลสอดส่อง เป็นหูเป็นตา หากพบว่ามี ความเสียหาย อุบัติเหตุ เช่น ท่อแตก ท่อรั่ว หม้อแปลงไฟฟ้าระเบิด น้ำท่วม มีผู้ขโมยใช้น้ำ ไฟฟ้าลัดวงจร อุปกรณ์ใช้งานไม่ได้ เป็นต้น

- ปฏิบัติตามสิทธิหน้าที่ของผู้ใช้น้ำหลังจากเริ่มดำเนินการให้บริการ เช่น

๑. การขอใช้น้ำ

๒. การปฏิบัติตามเทศบัญญัติเทศบาล

๓. การเข้าร่วมประชุม

๔. ติดตามผลการดำเนินการบริหารกิจการประปา

๕. เสนอความคิดเห็นในการบริหารจัดการ

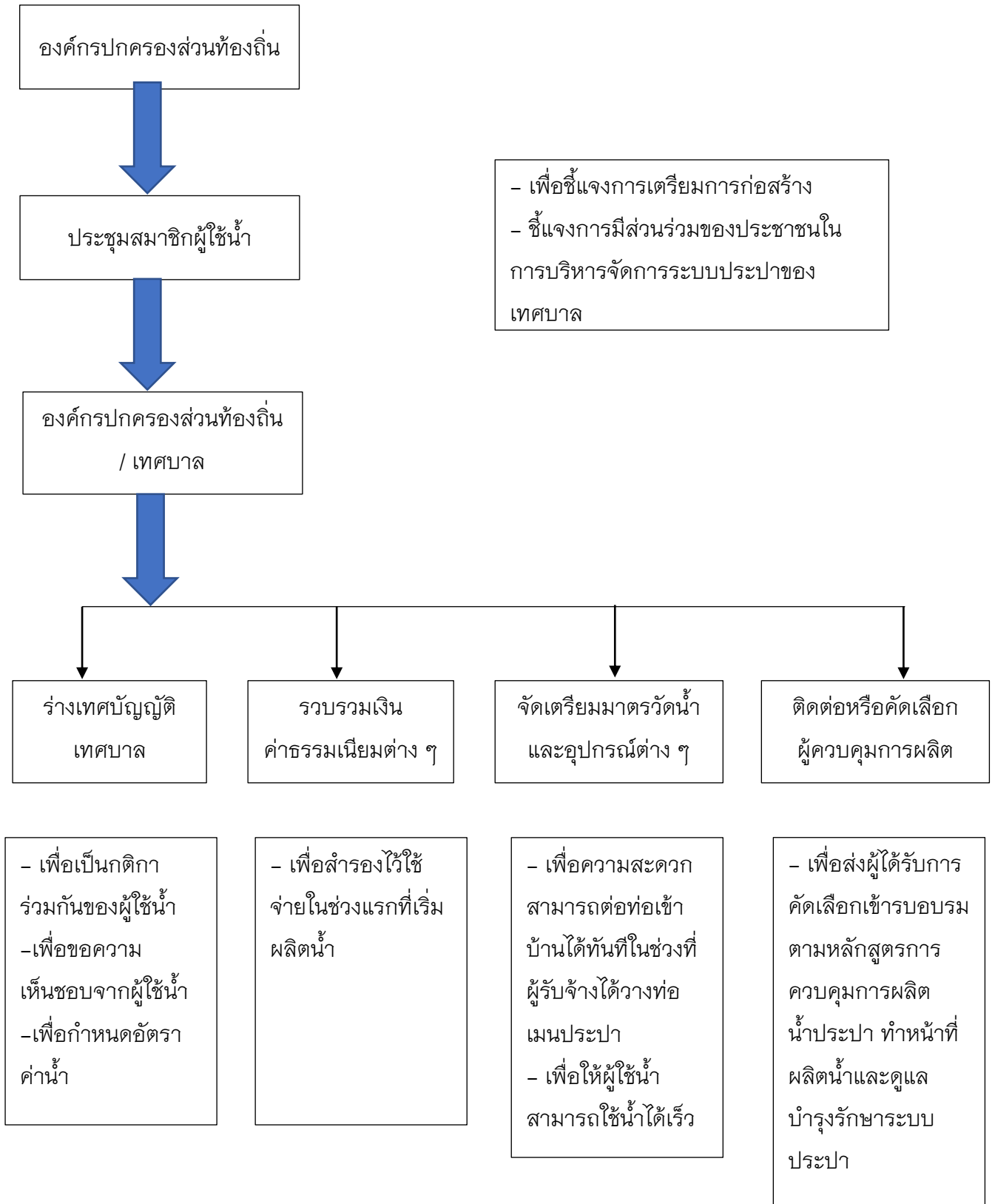
๖. เสนอความคิดเห็น ความเหมาะสมของการคิดค่าน้ำ ค่าบริการและ

ค่าธรรมเนียมต่าง ๆ ของการประปาของอบต.

- มีส่วนร่วมซ่อมแซมแก้ไขระบบประปา เช่น ท่อแตก ท่อรั่ว ช่วยซ่อมแซม ขุดดิน ฝังท่อ ช่วยกันทำความสะอาดถังกรอง ล้างหอดึงสูง ล้างถังตกตะกอน เป็นต้น

- เผื่อระวัง สังเกตคุณภาพน้ำประปา เช่น สังเกตคุณภาพน้ำ ถ้ามีกลิ่นเหม็น ขุ่น มีสีสนิม เหล็กติดภาชนะ มีรสไม่ดี มีสัตว์หรือมีสิ่งแปลกปลอม ให้แจ้งการประปาอบต.ทราบทันที

### แนวทางปฏิบัติในการเตรียมของการดำเนินงานกิจการประปา



บทที่ ๓  
การเก็บเงินค่าน้ำประปา

ในการบริหารกิจการประปา การเก็บเงินค่าน้ำประปามีความสำคัญอย่างยิ่ง เพราะเงินที่ได้จากการจำหน่ายน้ำประปาจะเป็นรายได้หลักที่สามารถนำไปใช้จ่ายในการผลิตน้ำประปาและการบำรุงรักษาระบบประปา ตั้งแต่ สารเคมี ค่าไฟฟ้า ค่าตอบแทน ค่าจ้าง ค่าบำรุงรักษา ค่าซ่อมแซม และค่าใช้จ่ายอื่น ๆ ที่อาจจะเกิดขึ้น ฉะนั้น กิจการประปาจะสามารถให้บริการน้ำประปาได้อย่างมีคุณภาพดีหรือไม่ขึ้นอยู่กับความเหมาะสมในการกำหนดรูปแบบการเก็บเงินค่าน้ำประปา เพื่อให้เกิดความเป็นธรรมและเหมาะสมระหว่างผู้ใช้น้ำกับกิจการประปา ผู้บริหารกิจการประปา ต้องกำหนดรูปแบบการเก็บเงินค่าน้ำประปาให้มีความเหมาะสมด้วย

**รูปแบบการเก็บเงินค่าน้ำประปา**

แบบอัตราก้าวหน้า คือ การเก็บเงินค่าน้ำประปาที่มีอัตราค่าน้ำต่อลูกบาศก์เมตร (ลบ.ม.) หลายอัตรา โดยแบ่งการเก็บเงินค่าน้ำประปาเป็นช่วงๆ ตามปริมาณการใช้น้ำ

ข้อเด่น - การประปามีรายได้จากการเก็บค่าน้ำเพิ่มขึ้น  
- มีความยุติธรรมต่อผู้ใช้น้ำ ผู้ใช้น้ำในปริมาณทั่วไปจะเสียค่าน้ำในอัตราปกติ ส่วนผู้ใช้น้ำในปริมาณมากจะเสียค่าน้ำในอัตราที่สูงขึ้น

- การประปามีรายได้ทดแทนต้นทุนการผลิตเพิ่มขึ้น กรณีที่มีผู้ใช้น้ำปริมาณมาก เพราะการผลิตที่ปริมาณน้ำมากขึ้น จะใช้ต้นทุนการผลิตที่สูงขึ้น

ข้อด้อย

- การคิดอัตราค่าน้ำยากขึ้น เพราะต้องดูตามอัตราการใช้ในแต่ละบ้านตามปริมาณการใช้น้ำของผู้ใช้น้ำ

ตัวอย่างวิธีการคิด

กิจการประปาเทศบาลตำบลกุฎบาง กำหนดอัตราค่าน้ำประปา (แบบก้าวหน้า) ดังต่อไปนี้

ปริมาณน้ำที่ใช้ หน่วย (ลูกบาศก์เมตร)	อัตรา /หน่วย (บาท)
๑ - ๕	๕
๖ - ๑๐	๖
๑๑ - ๑๕	๗
๑๖ - ๒๐	๘
๒๑ - ๒๕	๙
๒๖ - ๓๐	๑๐
๓๑ - ๓๕	๑๑
๓๖ - ๔๐	๑๒
๔๑ - ๔๕	๑๓
๔๖ - ๕๐	๑๔
สูงกว่า ๕๐ ขึ้นไป	๑๕

**ตัวอย่างวิธีคิด**

ในเดือน มกราคม นาย ก. ได้ใช้น้ำประปา จำนวน ๔๓ ลบ.ม. นาย ก. จะต้องชำระค่าน้ำเป็นจำนวนเงินเท่าไร

ค่าน้ำช่วงที่ ที่ ๑ ( ๑-๕ ลบ.ม.)	= ๕ ลบ.ม. x ๕ บาท	= ๒๕ บาท
ค่าน้ำช่วงที่ ที่ ๒ ( ๖-๑๐ ลบ.ม.)	= ๕ ลบ.ม. x ๖ บาท	= ๓๐ บาท
ค่าน้ำช่วงที่ ที่ ๓ ( ๑๑-๑๕ ลบ.ม.)	= ๕ ลบ.ม. x ๗ บาท	= ๓๕ บาท
ค่าน้ำช่วงที่ ที่ ๔ ( ๑๖-๒๐ ลบ.ม.)	= ๕ ลบ.ม. x ๘ บาท	= ๔๐ บาท
ค่าน้ำช่วงที่ ที่ ๕ ( ๒๑-๒๕ ลบ.ม.)	= ๕ ลบ.ม. x ๙ บาท	= ๔๕ บาท
ค่าน้ำช่วงที่ ที่ ๖ ( ๒๖-๓๐ ลบ.ม.)	= ๕ ลบ.ม. x ๑๐ บาท	= ๕๐ บาท
ค่าน้ำช่วงที่ ที่ ๗ ( ๓๑-๓๕ ลบ.ม.)	= ๕ ลบ.ม. x ๑๑ บาท	= ๕๕ บาท
ค่าน้ำช่วงที่ ที่ ๘ ( ๓๖-๔๐ ลบ.ม.)	= ๕ ลบ.ม. x ๑๒ บาท	= ๖๐ บาท
ค่าน้ำช่วงที่ ที่ ๙ ( ๔๑-๔๓ ลบ.ม.)	= ๓ ลบ.ม. x ๑๓ บาท	= ๓๙ บาท

ดังนั้น นาย ก. ต้องจ่ายค่าน้ำประปาเท่ากับ ๒๕ บาท + ๓๐ บาท + ๓๕ บาท + ๔๐ บาท + ๔๕ บาท + ๕๐ บาท + ๕๕ บาท + ๖๐ บาท + ๓๙ บาท รวมเป็นจำนวนเงิน ๓๗๙ บาท

## บทที่ ๔

### ปัญหา อุปสรรค และแนวทางแก้ไข

การบริหารกิจการประปา ต้องใช้ส่วนประกอบหลายสิ่งรวมกัน เช่น ผู้ใช้น้ำ ผู้ควบคุมการผลิต ผู้บริหารกิจการประปา เทศบัญญัติเทศบาล เงินกองทุนหรือเงินงบประมาณ การบริหารการประปา ย่อมมีปัญหา อุปสรรคหลายด้าน ไม่มากก็น้อย ทั้งคนหลากหลายอาชีพ หลากหลายการศึกษา และต่างวัย หรือการมีกฎระเบียบ มากมายรวมทั้งการบริหารจัดการเรื่องเงิน การให้บริการน้ำสะอาดและระบบประปาทำให้เกิดปัญหาได้มากมาย หลายเรื่อง เช่น

ปัญหาและอุปสรรค	แนวทางแก้ไข
๑. ผู้ใช้น้ำไม่ปฏิบัติตามเทศบัญญัติเทศบาลของการประปา	๑. เผยแพร่ประชาสัมพันธ์ เทศบัญญัติเทศบาลให้ผู้ใช้น้ำรับทราบโดยทั่วกันอย่างสม่ำเสมอ เช่น ติดประกาศ แจกคู่มือประกาศในที่ประชุมประจำเดือน ๒. พิจารณาลงโทษ ตามเทศบัญญัติเทศบาลอย่างเด็ดขาดและเป็นธรรม
๒. การใช้น้ำอย่างฟุ่มเฟือย	๑. รณรงค์ประชาสัมพันธ์ให้มีการใช้น้ำอย่างประหยัด เช่น ประกาศผ่านเสียงตามสาย ติดป้ายประชาสัมพันธ์ แจกแผ่นพับแนะนำวิธีประหยัดน้ำ ๒. ให้รางวัล หรือยกย่องผู้ใช้น้ำอย่างประหยัด เช่น ลดรา ค่าเป็นพิเศษ
๓. ผู้ใช้น้ำไม่ให้ความร่วมมือในการดูแลระบบประปา และแหล่งน้ำ	๑. ประชุมขอความร่วมมือ ชี้แจงผลดีของการช่วยกันดูแล ๒. สร้างจิตสำนึกในการช่วยกันดูแลระบบประปา และแหล่งน้ำ
๔. มีการขโมยน้ำ	๑. ตรวจสอบมาตรวัดน้ำ ทิศทางการติดตั้งถูกต้อง ลวดประทับตราอยู่ในสภาพสมบูรณ์ ไม่มีรอยการปรับแต่งที่ผิดปกติ ๒. ตรวจสอบความผิดปกติของปริมาณการใช้น้ำแต่ละบ้าน ๓. ชี้แจงสร้างความเข้าใจให้ผู้ใช้น้ำ ว่าการขโมยน้ำ การเปิดน้ำหยดเป็นการเอาเปรียบส่วนรวม และให้ตระหนักถึงความเป็นเจ้าของระบบประปา และการเปิดน้ำหยดยังทำให้เกิดการตกตะกอนเส้นท่อในมาตรวัดน้ำทำให้เกิดการอุดตันและชำรุดเร็วกว่าปกติด้วย ๔. ออกระเบียบการปรับ การทำโทษ ผู้มีเจตนาขโมยน้ำ
๕. งบประมาณไม่เพียงพอ	๑. ปรับปรุงการจัดเก็บเงินรายได้ค่าน้ำ ค่าธรรมเนียมต่าง ๆ ให้เหมาะสมกับรายจ่าย ๒. ใช้มาตรการประหยัดค่าใช้จ่าย และให้เป็นไปตามกฎระเบียบ ๓. หมั่นดูแลตรวจสอบบำรุงรักษาให้สภาพระบบประปาให้ดีอยู่เสมอกับรายจ่าย ๔. ตั้งงบประมาณโดยดูจากผลงานปีที่ผ่านมา เช่น ค่าใช้จ่ายในช่วงปีที่ผ่านมา และค่าใช้จ่ายที่คาดว่าจะเกิดขึ้นในช่วงปีถัดไป เช่น ค่าเงินเฟ้อ ค่าตอบแทนค่าปรับปรุงเพิ่มเติมระบบประปา ค่าซ่อมแซม ค่าบำรุงรักษา ค่าใช้จ่ายในการผลิตน้ำประปาที่จะเพิ่มขึ้นด้วย

ปัญหาอุปสรรค	แนวทางแก้ไข
๖. ระบบประปาชำรุดทรุดโทรม	๑. หมั่นตรวจสอบบำรุงรักษาระบบประปาอยู่เสมอ ๒. หากพบว่ามีสิ่งชำรุดบกพร่อง ต้องรีบดำเนินการซ่อมแซมแก้ไขโดยด่วน ๓. ประชาสัมพันธ์ให้ผู้ใช้น้ำสอดส่องดูแลระบบประปา ระบบท่อต่าง ๆ หากพบว่ามีสิ่งชำรุดทรุดโทรมให้รีบแจ้ง เพื่อแก้ไขโดยเร็ว
๗. การผลิตน้ำประปาไม่เพียงพอต่อความต้องการ	๑. ควบคุมการผลิตน้ำให้เหมาะสมกับพฤติกรรมการใช้น้ำของผู้ใช้น้ำ เช่น ช่วงน้ำมากต้องเพิ่มการผลิตน้ำ ช่วงไม่มีผู้ใช้น้ำให้ลดการผลิตน้ำให้น้อยลงเหลือเท่าที่จำเป็นสำรองไว้ใช้ ๒. ถูคูที่มีน้ำน้อย ต้องรณรงค์ให้มีการประหยัดน้ำ ให้ใช้น้ำน้อยลง ๓. ตรวจสอบการใช้งานของเครื่องสูบน้ำ แนวท่อจ่ายน้ำให้อยู่ในสภาพดีเสมอ หากชำรุดต้องซ่อมแซมให้ใช้งานได้ดีโดยเร็ว
๘. การผลิตน้ำประปาได้คุณภาพไม่ดี	๑. ควบคุมการเติมสารเคมีให้เหมาะสมอย่างสม่ำเสมอให้น้ำประปาที่มีคุณภาพดีเสมอ ๒. หมั่นตรวจวัดระดับคลอรีนหลงเหลือให้อยู่ในค่าของน้ำมีคลอรีนต่อลิตร เพื่อให้สามารถฆ่าเชื้อโรคในท่อจ่ายน้ำประปาที่อาจปนเปื้อนภายหลังได้ตลอดเวลาจนถึงผู้ใช้น้ำ ๓. หมั่นล้างหน้าด้วยทรายกรอง ทำความสะอาดทรายกรองคลองวงเวียน ถังตะกอน ถังน้ำใส หอดังสูง ท่อจ่ายน้ำ และอื่น ๆ ตามระยะเวลาที่เหมาะสม หรือเห็นว่าไม่สะอาด ๔. หากมีการแตกรั่วของท่อจ่ายน้ำประปาให้รีบซ่อมแซมโดยเร็ว เพื่อไม่ให้เชื้อโรคและสิ่งแปลกปลอมหลุดลอดเข้าไปในท่อจ่ายน้ำ

## บทที่ ๕

### การวิเคราะห์สถานการณ์ของการบริหารกิจการประปา

ปัจจุบัน สถานการณ์ทางเศรษฐกิจผันผวนรุนแรงรวดเร็ว ส่งผลกระทบต่อทุกกิจการไม่เว้นแต่กิจการประปา เนื่องจากกิจการที่ต้องมีสิ่งเกี่ยวข้องกับราคาสินค้า ค่าจ้างแรงงาน ค่าขนส่ง ค่าน้ำมันเชื้อเพลิง ค่าสารเคมี และค่าไฟฟ้า มีผลต่อต้นทุนในการผลิตน้ำประปา ฉะนั้นการบริหารกิจการประปาจึงจำเป็นต้องมีการวิเคราะห์สถานการณ์ด้านต่าง ๆ ที่เกี่ยวข้องกับการบริหารกิจการประปาเพื่อจะได้ปรับปรุงการบริหารให้เหมาะสมกับสถานการณ์ที่เปลี่ยนแปลงไป ให้สามารถบริหารกิจการประปาได้เป็นอย่างดี

องค์ประกอบในการวิเคราะห์สถานการณ์ของการบริหารกิจการประปา มีดังนี้

#### ๑. การกำหนดอัตราค่าน้ำ

ในการผลิตน้ำประปานั้น มีต้นทุนในการผลิตหลายประเภท ไม่ว่าจะเป็นค่าน้ำดิบ ค่าไฟฟ้า ค่าสารเคมี รวมทั้งค่าซ่อมบำรุง ค่าใช้จ่ายในการผลิตและดูแลระบบประปา เพื่อให้สามารถดำเนินการบริหารกิจการประปาได้อย่างยั่งยืน อัตราค่าน้ำประปาที่ผู้ใช้น้ำจะต้องจ่ายเป็นค่าน้ำประปานั้นไม่ควรต่ำกว่าต้นทุนในการผลิตน้ำประปาต่อหน่วย (๑ ลูกบาศก์เมตร)

#### การจัดทำบัญชี

ในการบริหารกิจการประปา ต้องมีการจัดบันทึกรายรับรายจ่าย รายการต่าง ๆ ของกิจการประปา เช่น ทะเบียนรายชื่อผู้ใช้น้ำ บันทึกการจดมาตรวัดน้ำ บันทึกการออกใบเสร็จรับเงิน บัญชีรายรับรายจ่าย เพื่อใช้เป็นหลักฐานการควบคุมการบริหารกิจการประปา

#### ประโยชน์ของการทำบัญชี

- เพื่อให้การใช้จ่ายของประปาเป็นไปอย่างระมัดระวัง เหมาะสมกับสภาวะการทำงาน
- เพื่อให้มีหลักฐานในการตรวจสอบการทำงานได้อย่างโปร่งใส และชัดเจน
- เพื่อให้มีข้อมูลการใช้งานของวัสดุ อุปกรณ์ เครื่องจักร สำหรับประเมินระยะเวลาและเงินงบประมาณ ในการบำรุงรักษาตลอดจนค่าใช้จ่ายอื่น ๆ เช่น ค่าไฟฟ้า ค่าสารเคมี ค่าตอบแทน เป็นต้น
- เพื่อใช้เปรียบเทียบรายได้กับประมาณการต้นทุน ให้เห็นภาพรวมผลของการบริหารกิจการประปา

- เพื่อใช้วางแผนการผลิตกับผู้ใช้ น้ำให้เหมาะสมและเพียงพอต่อความต้องการ

#### หลักการจำทำบัญชี

- ควรจัดบันทึกตามลำดับก่อนหลังเหตุการณ์ เพื่อให้ง่ายต่อการตรวจสอบ ไม่หลงลืม
- แยกหมวดหมู่ เป็นกลุ่มตามแต่ละประเภท เช่น บันทึกทะเบียนรายชื่อผู้ใช้น้ำ บันทึกการจดมาตรน้ำ บันทึกการออกใบเสร็จรับเงิน บัญชีรายรับรายจ่าย
- สรุปผลเป็นรายเดือน รายงานผู้บริหารกิจการประปา เพื่อประเมินสถานการณ์นำไปปรับปรุงแก้ไขตามเหตุการณ์ที่เกิดขึ้น



### ขั้นตอนการทำบัญชี

- ประชุมผู้บริหารกิจการประปา ผู้ปฏิบัติเพื่อกำหนดว่าจะต้องการบันทึกอะไรบ้าง เพื่อนำไปใช้เรื่องอะไร เช่น ต้องมีบันทึกข้อมูลผู้ใช้น้ำ เพื่อตรวจสอบจำนวน การให้บริการ การเก็บค่าบริการ
- กำหนดข้อมูลรายละเอียดที่จะจดบันทึก ว่าในแบบฟอร์มแต่ละช่องมีอะไรบ้าง เช่น ข้อมูลผู้ใช้น้ำ ประกอบด้วย ชื่อ นามสกุล ที่อยู่ หมายเลขมาตรวัดน้ำ
- มอบหมายผู้รับผิดชอบในการจดบันทึก วิธีการลงรายละเอียดแต่ละรายการ ต้องบันทึกเมื่อใดบ้าง
- กำหนดวันเวลาจดบันทึกและสรุปรายงาน เป็นรายวัน รายเดือน และการตรวจสอบเรื่องรายปี
- แจ้งผลการดำเนินงานให้ผู้ใช้น้ำทราบรายปี
- นำข้อมูลประกอบการจัดตั้งงบประมาณปีต่อไป

### ๒. การตรวจสอบบัญชีรายรับรายจ่าย

การตรวจสอบบัญชีรายรับรายจ่าย มีวัตถุประสงค์เพื่อให้ทราบสถานภาพทางการเงินของกิจการ ประปามีกำไรหรือขาดทุนอย่างไร สาเหตุเกิดจากอะไร มีการทุจริตเกิดขึ้นหรือไม่ เพื่อจะได้ปรับปรุงแก้ไขให้ทันต่อเหตุการณ์ ดังนั้น ผู้บริหารกิจการประปาจำเป็นต้องตรวจสอบระบบบัญชีรายรับรายจ่ายอย่างสม่ำเสมอและต่อเนื่อง

#### ๓. การปรับปรุงเทศบัญญัติเทศบาล

เทศบัญญัติกิจการประปา เมื่อใช้ไปได้ระยะเวลาหนึ่งควรมีการพิจารณาปรับปรุงให้ทันสมัยและเหมาะสมกับสถานะทางเศรษฐกิจที่เปลี่ยนไป ซึ่งอาจจะส่งผลกระทบต่อรายจ่ายของกิจการประปาที่ต้องมีค่าใช้จ่ายเพิ่มขึ้น ได้แก่ ค่าตอบแทนค่าจ้าง ค่ากระแสไฟฟ้า ค่าสารเคมี ค่าขนส่ง ค่าท่อและอุปกรณ์ประปา ค่าซ่อมแซมบำรุงรักษาและอื่น ๆ ผู้บริหารกิจการประปาต้องปรับปรุงเทศบัญญัติเทศบาลเพื่อให้กิจการประปามีรายได้เพิ่มขึ้นอย่างเหมาะสมกับรายจ่าย เช่น ค่าน้ำประปา ค่าบริการ ค่าประกันการใช้น้ำ ค่าสำรวจ ค่าแรงต่อท่อและติดตั้งมาตรวัดน้ำ ค่าปรับต่าง ๆ เมื่อผู้ใช้น้ำกระทำความผิด นอกเหนือจากการจัดเก็บรายได้ให้เพิ่มขึ้นก็ควรปรับปรุงเทศบัญญัติเทศบาลด้านอื่น ๆ ให้เหมาะสมด้วย ซึ่งจะส่งผลให้การบริหารกิจการประปาเป็นไปอย่างราบรื่นตลอดไป

ภาคผนวก



เทศบัญญัติเทศบาลตำบลกุตบาก  
เรื่อง การประกอบกิจการประปา ของกองการประปา เทศบาลตำบลกุตบาก  
พ.ศ. ๒๕๔๕



โดย กองการประปา เทศบาลตำบลกุตบาก  
อำเภอกุตบาก จังหวัด สกลนคร



## เทศบัญญัติเทศบาลตำบลกุดบาก

### เรื่อง การประกอบกิจการประปา ของเทศบาลตำบลกุดบาก พ.ศ. ๒๕๔๕

โดยที่เป็นการสมควรตราเทศบัญญัติเทศบาลตำบลกุดบากว่าด้วย การประกอบกิจการประปา อาศัยอำนาจตามความในมาตรา ๖๐ และมาตรา ๖๑ แห่งพระราชบัญญัติเทศบาล พ.ศ. ๒๔๙๖ (และแก้ไขเพิ่มเติม จนถึงฉบับที่ ๑๐ พ.ศ. ๒๕๔๒) เทศบาลตำบลกุดบากจึงตราเทศบัญญัติโดยความเห็นชอบของสภาเทศบาลตำบล กุดบาก และโดยอนุมัติของผู้ว่าราชการจังหวัดสกลนคร ดังต่อไปนี้

ข้อ ๑ เทศบัญญัติเทศบาลนี้เรียกว่า “เทศบัญญัติเทศบาลตำบลกุดบาก เรื่อง การประกอบกิจการ ประปา พ.ศ. ๒๕๔๕

ข้อ ๒ เทศบัญญัตินี้ให้ใช้บังคับ ในวันที่ได้ประกาศในเทศบาลตำบลกุดบากนี้

ข้อ ๓

“ผู้ใช้น้ำ” หมายถึง บุคคลที่ได้ทำสัญญาการใช้น้ำประปาไว้กับกิจการประปาเทศบาลตำบลกุดบาก  
“การงดจ่ายน้ำ” หมายถึง กรณีกิจการประปาเทศบาลตำบลกุดบาก งดจัดส่งหรือจำหน่ายน้ำแก่ ผู้ใช้น้ำจะเป็นด้วยลักษณะหรือวิธีใดก็ตามที่ผู้ใช้น้ำจะไม่สามารถใช้น้ำได้ต่อไป

“มาตรวัตน้ำ” หมายถึง เครื่องมือหรืออุปกรณ์ที่กิจการประปาเทศบาลตำบลกุดบาก ได้ติดตั้ง ให้กับผู้ใช้น้ำ เพื่อวัดปริมาณน้ำ

“ท่อภายนอก” หมายถึง ท่อที่ต่อจากมาตรวัตน้ำเข้าสู่ภายในบริเวณสถานที่ที่ใช้น้ำหรืออาคารของ ผู้ใช้น้ำ

“ค่าบริการทั่วไป” หมายถึง ค่าบริการในการบำรุงรักษา ซ่อมหรือเปลี่ยนมาตรวัตน้ำ อุปกรณ์ และ ท่อภายนอก

ข้อ ๔ การติดตั้งท่อภายนอก รวมทั้งการติดตั้งมาตรวัตน้ำตลอดจนอุปกรณ์อื่นๆ พร้อมทั้งการ กำหนดขนาดของสิ่งของเหล่านี้เป็นสิทธิ์และหน้าที่ของประปาเทศบาลฯ โดยเฉพาะ ผู้ใช้น้ำหรือผู้หนึ่งผู้ใดจะกระทำ มิได้

ข้อ ๕ ผู้ใช้น้ำจะไม่ซ่อมแซม แก้ไข ดัดแปลง หรือกระทำอย่างหนึ่งอย่างใดกับมาตรวัตน้ำและท่อ อุปกรณ์ภายนอกมาตรวัตน้ำเป็นอันขาด

ข้อ ๖ บรรดาท่ออุปกรณ์ภายในมาตรวัตน้ำเป็นทรัพย์สินของผู้ใช้น้ำ ส่วนท่ออุปกรณ์ภายนอกมาตร วัตน้ำรวมทั้งมาตรวัตน้ำ เมื่อใดทำการติดตั้งไว้เป็นทรัพย์สินของกิจการประปาเทศบาลตำบลกุดบาก

ข้อ ๗ ผู้ใช้จะต้องชำระค่าน้ำประปาภายในวันที่ ๕ ของทุกเดือน ในอัตรายูนิต (ลูกบาศก์เมตร) (ตามอัตราท้ายเทศบัญญัตินี้)

ข้อ ๘ หากผู้ใช้น้ำค้างชำระค่าน้ำ เมื่อได้รับใบเตือนแล้วจะต้องชำระเงินภายใน ๗ วัน มิฉะนั้น อาจถูกงดจ่ายน้ำ

ข้อ ๙ ผู้ถูกงดจ่ายน้ำมีความประสงค์จะขอใช้น้ำต่อต้องดำเนินการดังนี้

๙.๑ ยื่นคำขออนุญาตตามแบบที่กำหนด

๙.๒ ชำระหนี้ที่ติดค้างให้หมดสิ้น

ข้อ ๑๐ ผู้ใช้น้ำจะต้องเป็นผู้ชำระมาตรวัดน้ำ ซึ่งนำมาติดตั้งเพื่อการจำหน่ายน้ำประปา รวมทั้งต้องดูแลรักษามิให้ชำรุดเสียหาย หากเกิดการชำรุดเสียหายต้องแจ้งกิจการประปาเทศบาลตำบลกุ๊ดบาก ทราบทันที และถ้าต้องซ่อมหรือเปลี่ยนแปลงใหม่ ผู้ใช้น้ำต้องเป็นผู้ออกค่าใช้จ่ายเองทั้งสิ้น

ข้อ ๑๑ การชำระเงินกิจการประปาเทศบาลตำบลกุ๊ดบาก จะออกใบเสร็จรับเงินให้แก่ผู้ใช้น้ำไว้เป็นหลักฐาน

ข้อ ๑๒ ผู้ใช้น้ำทุกราย จะต้องปฏิบัติตามระเบียบข้อบังคับ หรือเงื่อนไขของการใช้น้ำประปาที่บัญญัติไว้ในเทศบัญญัตินี้ มิฉะนั้นกิจการประปาเทศบาลตำบลกุ๊ดบาก มีสิทธิตัดการส่งน้ำได้ทันที รวมทั้งให้ผู้ใช้น้ำชดใช้ค่าเสียหาย ที่เกิดขึ้นมาจากการไม่ปฏิบัติตามเงื่อนไขนั้นๆ

ข้อ ๑๓ ให้นายกเทศมนตรีตำบลกุ๊ดบาก เป็นผู้รักษาการให้เป็นไปตามเทศบัญญัตินี้

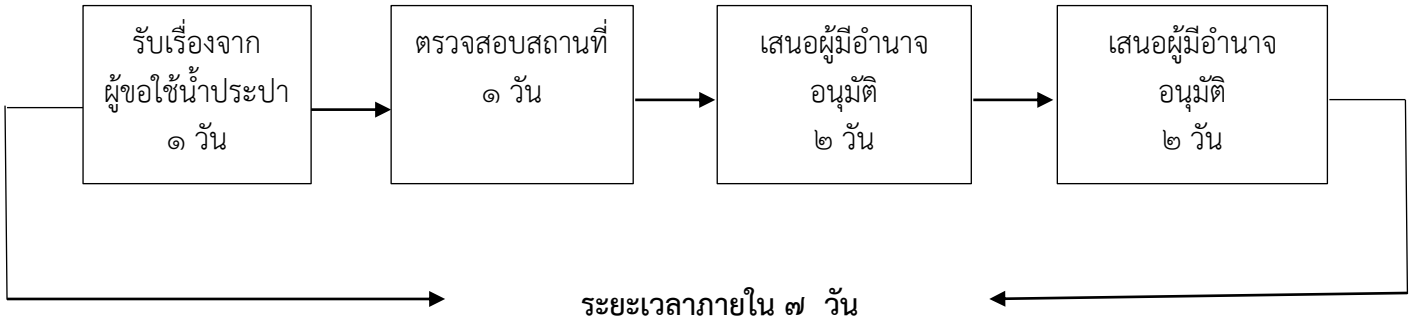
นายจอมมา ดาบลาอำ  
นายกเทศมนตรีตำบลกุ๊ดบาก

ตารางอัตราค่าบริการเกี่ยวกับกิจการประปาเทศบาลตำบลกุตบาก  
แนบท้ายเทศบัญญัติเทศบาลตำบลกุตบาก  
เรื่อง การประกอบกิจการประปา พ.ศ.๒๕๕๕

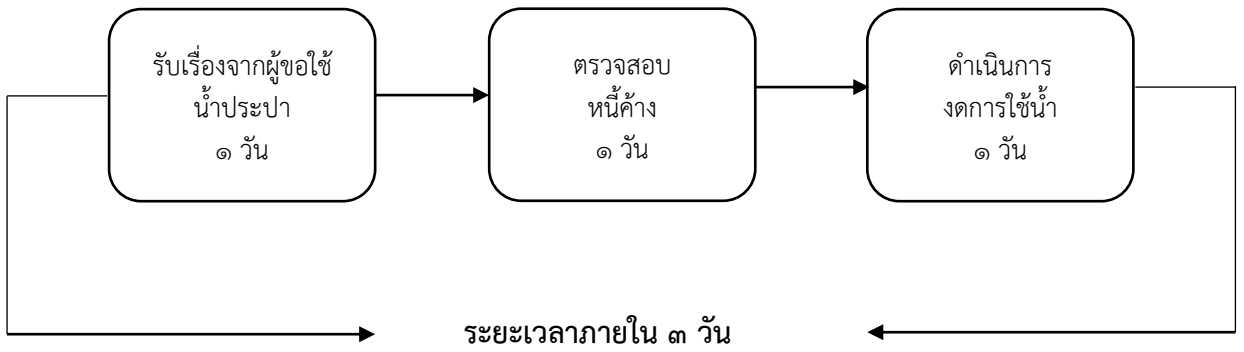
ปริมาณน้ำที่ใช้ หน่วย (ลูกบาศก์เมตร)	อัตรา /หน่วย (บาท)
๑ - ๕	๕
๖ - ๑๐	๖
๑๑ - ๑๕	๗
๑๖ - ๒๐	๘
๒๑ - ๒๕	๙
๒๖ - ๓๐	๑๐
๓๑ - ๓๕	๑๑
๓๖ - ๔๐	๑๒
๔๑ - ๔๕	๑๓
๔๖ - ๕๐	๑๔
สูงกว่า ๕๐ ขึ้นไป	๑๕

แผนปฏิบัติการลดขั้นตอนและระยะเวลาการปฏิบัติราชการ

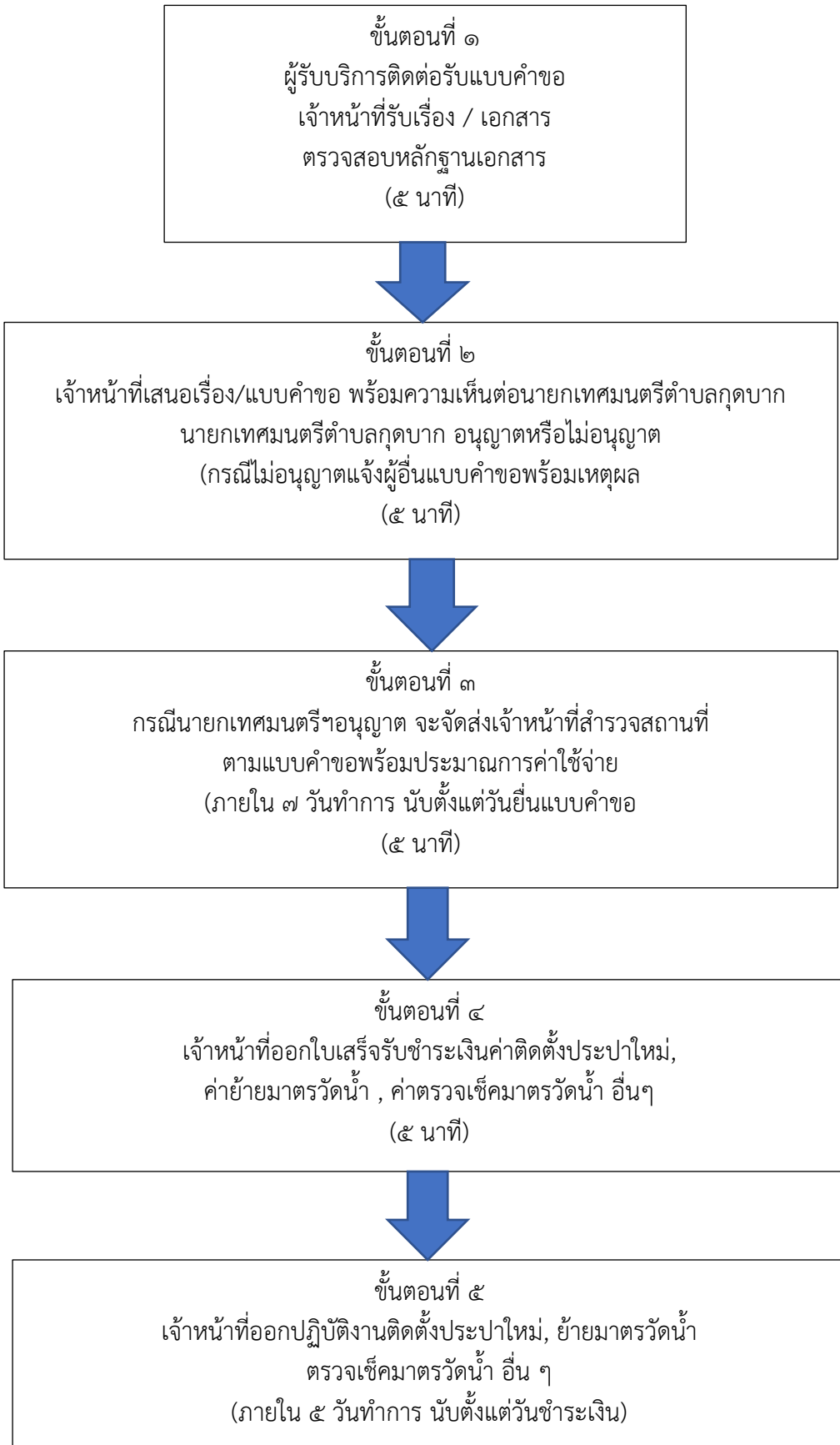
การขอรับบริการประปา



การยกเลิกการใช้น้ำประปา



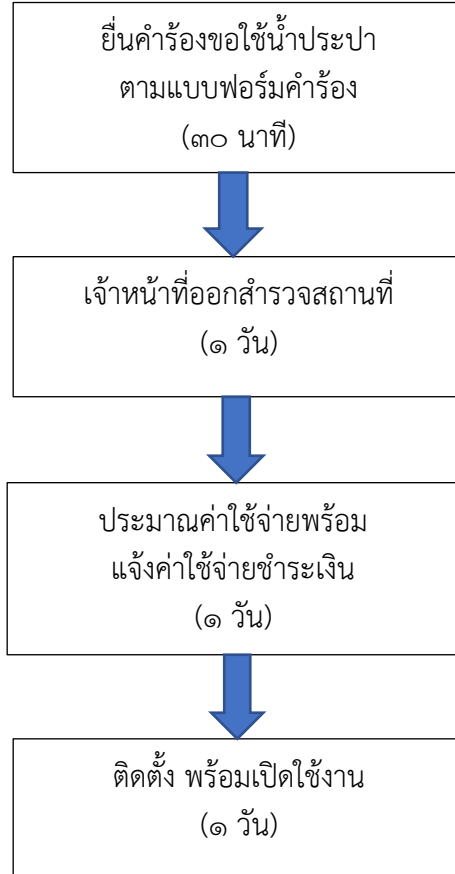
กองการประปา เทศบาลตำบลกุตุบาก  
แผนผังแสดงขั้นตอนการขออนุญาตใช้น้ำประปา





แผนภูมิแสดงขั้นตอนและระยะเวลาดำเนินการขอใช้น้ำประปา  
กองการประปา เทศบาลตำบลกุตุบาก

๑. ขั้นตอนและระยะเวลาการให้บริการ



๒. ระยะเวลา ใช้ระยะเวลาทั้งสิ้น ไม่เกิน ๓ วันทำการ (นับเวลาในวันปฏิบัติราชการ)

๓. หลักฐานประกอบ

๑. สำเนาบัตรประจำประชาชนหรือสำเนาบัตรข้าราชการ (พร้อมรับรองสำเนา) จำนวน ๑ ฉบับ

๒. สำเนาทะเบียนบ้านที่ขอติดตั้งประปา (พร้อมรับรองสำเนา) จำนวน ๑ ฉบับ

๓. แผนที่สถานที่ขอติดตั้งน้ำประปาพอสังเขป

๔. สถานที่ / หน่วยงานรับผิดชอบ

กองการประปา เทศบาลตำบลกุตุบาก โทรศัพท์ ๐๔๒-๗๘๔๐๑๕

โทรสาร ๐๔๒-๗๘๔๐๑๕

๕. ระยะเวลาเปิดให้บริการ

เปิดให้บริการวันจันทร์ - วันศุกร์ (ยกเว้นวันหยุดที่ทางราชการกำหนด)

ตั้งแต่เวลา ๐๘.๓๐ - ๑๖.๓๐ น. (ไม่เว้นช่วงเวลาพักเที่ยง)

๖. ค่าธรรมเนียม

ผู้ขอใช้น้ำจะต้องชำระค่าธรรมเนียมการขอใช้น้ำประปาตามเทศบัญญัติว่าด้วย เรื่องการประกอบกิจการประปา

พ.ศ. ๒๕๔๕